

## ROX Boulder und Kletterzentrum



### Fotoreportage über den Bauablauf des gesamten Sanitär - Bereiches

## Projektbeschreibung:

#### Anschrift:

Ohmstr. 6  
71083 Herrenberg Gültstein

#### 1. Gebäudedaten:

- i. Überbaute Fläche
  1. Gesamt 680 m<sup>2</sup>
- ii. Kletterflächen
  1. Indoor Bouldern und Klettern 830 m<sup>2</sup> bis 15 m Höhe
  2. Outdoor 350 m<sup>2</sup> bis 16 m Höhe

#### 2. Bauzeit:

- i. Idee 2014
- ii. Planungsbeginn 2016
- iii. Spatenstich 21.12.2016
- iv. Richtfest 13.06.2017
- v. Einweihung 27.10.2017

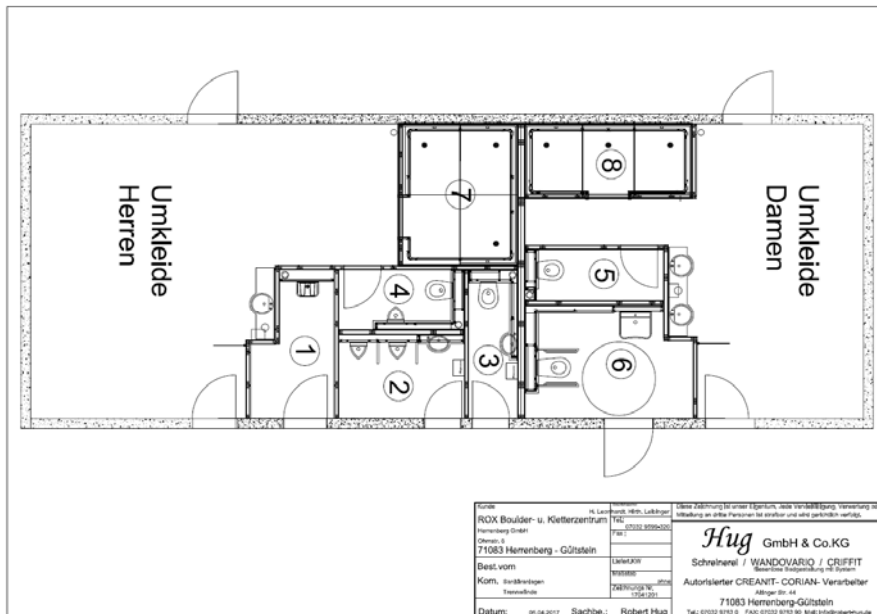
#### 3. Architektur

- i. Hauptgebäude in Holzbauweise
  1. Beinhaltet den gesamten komplexen Boulder und Kletterbereich
- ii. Nebengebäude in Beton
  1. Beinhaltet:
    - a. Öffentlich: Bistro, Büro, Besprechung
    - b. Technik: Lager, Lüftungs-, Heizung-, Elektro-, Reinigungstechnik
    - c. Umkleide- und Sanitärbereich
      - i. Umkleide:
        1. Damen 22 m<sup>2</sup>
        2. Herren 36 m<sup>2</sup>
      - ii. Sanitäranlagen gesamt 47 m<sup>2</sup>

## Projektteil Sanitäranlagen

### A. Ausführung der gesamten Sanitäranlagen

#### 1. Gesamter Grundriss mit Aufteilung



#### a. Raumaufteilung

- |                              |                                       |
|------------------------------|---------------------------------------|
| 1. Putzmittelraum            | mit Ausgussbecken                     |
| 2. Herren WC Aktivseite      | 2 Urinale, Waschbecken, Händetrockner |
| 3. Damen WC Aktivseite       | WC, Waschbecken, Händetrockner        |
| 4. Herren WC Duschseite      | WC, Urinal                            |
| 5. Damen WC Duschseite       | WC,                                   |
| 6. Behinderten WC / Pers. WC | WC mit Stützklappgriff, Waschtisch,   |
| 7. Herren Duschen            | 3 Duschanlagen                        |
| 8. Damen Duschen             | 2 Duschplätze                         |
| 9. Umkleide Herren           | 1 Waschtischanlage mit 1 Waschbecken  |
| 10. Umkleide Damen           | 1 Waschtischanlage mit 2 Waschbecken  |

## 2. Unterteilung der unterschiedlichen Bereiche:

### a. Trockenbau – Trennwände

1. Vorgefertigte Holzrahmenkonstruktion beidseitig mit OSB beplankt
2. Wo erforderlich mit zusätzlichem Schallschutz versehen.

### b. Sanitärinstallation

1. **Sanipex MT** Leitungen, **todraumfreie Fittings** mit **verlustfreiem Durchgangsquerschnitt** und Sanipex **Bördel-Klemmverschraubung**

### c. WANDOVARIO® Vorwandinstallation

1. Großflächige Wandelemente ohne Querfugen
2. Demontierbar, und damit Zugänglichkeit zu allen Leitungen, Spülkästen, verdecktliegende Absperrschieber etc.
3. Anschlussbereich zwischen Duschwannen und Duschwänden absolut silikonlos.
4. Alle **WANDOVARIO®** Wandverkleidungen sind zwangshinterlüftet und damit Kondensat- und Schimmel und Sporen frei.
5. Die mit **CRAFUGIT®** geschlossenen Dehnfugen, zwischen den einzelnen Dusch / Bodenelementen, sind Hochdruckreiniger fähig und ermöglichen eine höchstmögliche hygienische Sauberkeit der Duschanlagen.

## 3. Eingesetzte Materialien und Farben mit technischen Eigenschaften für die WANDOVARIO® Systemkomponenten

### a. Duschanlagen **Raum 7 + 8**

#### i. Duschwannen

1. **CREANIT®** Sandwichelement, thermisch verformt,
  - a. ausgestattet mit 3% Gefälle und damit ist Schwallwasseraustritt vermieden.
  - b. Oberfläche mit **CRIFFIT®** rutschfest ausgestattet, Prüfzeugnis gem. DIN 51097 Klasse B liegt vor!  
siehe Link:  
[http://robert-hug.de/produktlinie/downloadsarchiv/#07\\_CRIFFIT](http://robert-hug.de/produktlinie/downloadsarchiv/#07_CRIFFIT)
  - c. Die mit **CRAFUGIT®** geschlossenen Dehnfugen, zwischen den einzelnen Dusch / Bodenelementen, sind **Hochdruckreiniger fähig** und ermöglichen eine **höchstmögliche hygienische Sauberkeit** der Duschanlagen.
  - d. Farbe, Vulkano 3851
  - e. Bodenablauf Dallmer Circo DN 70
  - f. Anschluss zu den anschließenden Wandelementen als festverbundene Hohlkehle mit überlappungsunterstützender Wirkung zum Wandelement.
  - g. Silikonloser Anschluss zur Wand mit eingebauter Zwangshinterlüftung
  - h. Kondensat, Schimmel und Sporen frei

## ii. Wandelemente in den Duschanlagen

1. CREANIT® großflächen Wandelemente
  - a. Farbe, Antarktis 3051
  - b. Gestaltungsfugen mit Farbe Vulkano 3851 hinterlegt
  - c. Thermoform - Ekelemente mit festen Seifenablagen, Farbe Vulkano 3851
  - d. Silikonloser Anschluss zur Duschwanne mit eingebauter Zwangshinterlüftung
  - e. Kondensat, Schimmel und Sporen frei
2. Sanitärtechnik
  - a. Feste Kopfbrausen
  - b. UP Thermostat
  - c. Selbstschlußarmatur, Reflexionslicht gesteuert
  - d. Schlüsselschalter für Reinigung
  - e. Zusätzlicher Reinigungsanschluß für Hochdruckreiniger

## iii. Deckenausführung

1. Rasterdecke
  - a. Armstrong Board
  - b. LED Rasterdeckenleuchten

## iv. Belüftung

1. Raum und Hohlraumbelüftung
  - a. Sowohl die Raumbelüftung, als auch die Hohlraumbelüftung wird über die zentrale Lüftungsanlage gesteuert.

## b. WC Anlagen + Putzmittelraum, Umkleieräume 1, 2, 3, 4, 5, 6, UD, UH

### i. Wandelemente in den WC Anlagen + Putzmittelraum

1. HPL großflächen Wandelemente
  - a. Farbe weiß 140 perl
  - b. Gestaltungsfugen: weiß, Sockel und Deckelblenden CREANIT® Vulkano 3851
  - c. Ablageflächen CREANIT® Vulkano 3851
  - d. Wandseitig mit Holkehlen als Wandanschluss
  - e. Becken CREANIT® Alaska 3001 fugenlos eingebaut,
  - f. Armaturen auf putzfreundlichem Armatursockel aufgesetzt
  - g. Wandspiegel über den Waschplätzen
2. Sanitärtechnik:
  - a. WC Keramik, Urinale, Vigour
  - b. Urinal Spülung Dallmer Elektronik Steuerung
  - c. Pumpseifenspender an den WT, FOB
  - d. Händetrockner, Papierhandtuchspender, WC Papierspender, Airwolf
  - e. Ausgussbecken Edelstahl
  - f. Waschtischarmaturen, Hansgrohe
  - g. Sützklappgriff etc., Erlau
  - h. Schamwände HPL weiß

## ii. Waschtischanlagen Umkleieräume

### 1. Waschtischanlagen

- a. Ablageflächen **CREANIT®** Vulkano 3851
- b. Wandseitig mit Hohlkehlen als Wandanschluss
- c. Becken **CREANIT®** Alaska 3001 fugenlos eingebaut,
- d. Armaturen auf putzfreundlichem Armatursockel aufgesetzt
- e. Wandspiegel über den Waschplätzen
- f. Abwurföffnung für Papierhandtücher
- g. Unterschränke als Stauraum und für Papierkorb

### 2. Sanitärtechnik

- a. Pumpseifenspender an den WT, FOB
- b. Papierhandtuchspender, Airwolf
- c. Waschtischarmaturen, Hansgrohe
- d. Fest installierter Haartrockner

## iii. Allgemeine Einbauten.

### 1. Im Duscheingangsbereich und Umkleidebereich

- a. Handtuchhaken
- b. Duschmittelablagen
- c. Brillenablagen
- d. Sichtschutzwände im Eingangsbereich

## B. Bauablaufbeschreibung unterlegt mit Bilddokumenten

### 1. Projektablauf:

#### a. Werksseitige Vorfertigung

##### i. WANDOVARIO® Wandelemente

1. Alle Duschwannen und im Duschbereich befindliche Bodenelemente sind werksseitig millimetergenau hergestellt und fertig zum Einbau rutschfest mit **CRIFFIT®**, nach DIN 51097 Klasse B, beschichtet.
2. Waschtisch und Abdeckelemente werden maß genau fix und fertig vorgefertigt.
3. Die gesamten Wandelemente werden werksseitig maß genau nach Plan gefertigt
4. Das gesamte Zubehör wird ins Werk zur Anlieferung und Prüfung disponiert.
  - a. Die sind z.B.:
    - i. WC Spülkästen, Urinal Bausteine etc.
    - ii. **Sanipex** Leitungen, Fittings, Absperrschieber etc.
    - iii. Keramik, Armaturen Händetrockner etc.
5. Dann werden die kompletten Einheiten **werksseitig aufgebaut** und alle Armatur und Einbauteile fertig installiert.



Die passgenaue Fertigung wird überprüft.



Die einzelnen Räume werden in handliche Transportgrößen zerlegt und zur Einlagerung und dem späteren Transport vorbereitet.



Im Lager werden alle Komponenten wie Alu - Tragrahmen, Frontelemente, Sanipex-Leitungen und Fittings, und Sanitärgegenstände raumweise zusammengestellt.

Durch die **Sanipex Bördel-Klemmverschraubung** werden bereits **Vorverrohrungen** zur **schnelleren Montage** werkseitig **vorgefertigt**.



## ii. Trockenbauwände in Holzbauweise als vorgefertigte Module

1. Fichte Rahmen einseitig beplankt mit 18 mm OSB mit N+F eingelagert und vorbereitet zum Transport.





## b. Baustellen – Montage

### i. Zeitplan der gesamten Montage

#### 1. KW 38 / 39

Die gesamte Bodenfläche wurde vor dem Einbau der Trockenbauwände bauseitig beschichtet.

Im Bild zusehen die abgesengte Bodenplatte zur Aufnahme der Duschwannen.



Anlieferung der Trockenbauwände



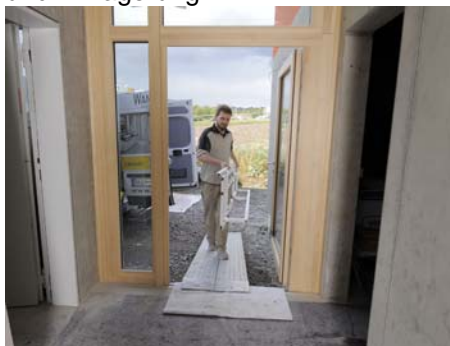
Montage der Trockenbauwände und Einziehen der gesamten Elektroleitungen





## 2. KW 39

Anlieferung der gesamten vorgefertigten Traggerüstrahmen  
und Einlagerung



Montage der Duschwannen – Unterkonstruktion, und Duschwannen



### 3. KW 40 / 41

Einbau der gesamten vorgefertigten Vorwandinstallationen,  
Verlegung der gesamten Rohinstallation mit **Sanipex Bördel-Klemmverschraubung**  
und Einhängen der demontierbaren, hinterlüfteten und silikonlos verlegten  
**WANDOVARIO®** Wandelemente

#### Sanipex Bördel-Klemmverschraubung



Einbau der Tragwerksrahmen / Vorwandinstallation

Raum 3 Damen WC



Raum 2 Herren WC



Raum 7 Duschanlage Herren



Einhängen der Wandverkleidung



## KW 42

Fertigmontage der gesamten Sanitäreinrichtungen

Raum 2 WC Herren



Raum 3 WC Damen



Raum 4 WC Herren



Raum 6 Behinderten WC



Raum 7 Duschanlage Herren



Umkleide Herren  
Waschtisch mit U-Schrank



Umkleide Damen  
Waschtisch mit U-Schrank



## 4. KW 43 pünktliche Fertigstellung

- a. Einbau der gesamten Zimmertüren mit Alu Zargen und Glas / Holz Türblätter
- b. Kleine Restarbeiten

5. **27.10.2017 Einweihung** des Boulder und Kletterzentrums mit ca. 350 Gästen

6. **28./ 29.10.2017 Eröffnung** mit betreutem Bouldern und Klettern und über 2500 Gästen

## Zusammenfassung

### Ein besonderes Projekt

Zuerst möchten wir uns bei den Bauherren Karl Leonhardt, Edwin Hirth und Andreas Leibinger für das in uns gesetzte Vertrauen und die Beauftragung ganz herzlich bedanken!

Die sehr eng gesetzte Zeitschiene hat ein hohes Maß an exakter Planung und Vorbereitung gefordert. Unsere zwischenzeitlich 40 jährige Unternehmensgeschichte und 24 jährige Erfahrung mit unserem fliesenlosen, silikonlosen, demontierbaren und hinterlüfteten System **WANDOVARIO®** hat die qualitative und termingenaue Ausführung in allen Belangen unterstützt.

Mit Stolz dürfen wir behaupten, ein besonderes Projekt, das uns gefordert, aber immer mit Spaß und Freude im Jahr 2017 begleitet hat!

Wir wünschen den Inhabern den erhofften Erfolg bei der Erfüllung Ihres Traumes!

Wir bedanken uns nochmals für Ihren Auftrag und Ihr Vertrauen!

Ihre Weiterempfehlung ist für uns Ansporn für gleichbleibende Qualität und Service!

Mit den besten Grüßen

HUG GmbH & Co.KG  
Markus und Robert Hug